

# ТЕХНИЧЕСКА СПЕЦИФИКАЦИЯ ЗА ИЗПЪЛНЕНИЕ НА ПОРЪЧКА

**I. Предмет: „Изработка и доставка на работно облекло за нуждите на Второстепенните разпоредители с бюджет: Дейност „ДГ, ДЯ и ЗК”, ОПБО, ДСУ, Дейност „Спорт и туризъм” за 2018 г.”**

Предметът на обществената поръчка включва: изработка и доставка на работно облекло (мъжко и дамско) – зимно и лятно за служителите на Второстепенните разпоредители с бюджет: Дейност „Детеки градини, детска ясла и здравни кабинети”, Общинско Предприятие „Благоустрояване и озеленяване”, Дейност „Социални услуги”, Дейност „Спорт и туризъм”, съгласно следните общи изисквания:

## **1. ВРБ „Дейност ДГ, ДЯ и ЗК”**

### **1.1 Зимно работно и униформено облекло**

#### **1.1.1 Работен зимен костюм – мъжки модел**

**1.1.1.1 Полугащеризон /огняр/:** защитава от производствени замърсявания и механични въздействия, свободна кройка, прав крачол, ластични регулируеми презрамки, джобове – един горен, два долни – странично разположени, един заден, един страничен инструментален джоб, закрити ципове, цвят черен. Състав на плата: 100 % памук, 220 гр/м<sup>2</sup>, обработен за трудногоримост, отговарящ на БДС EN ISO 14116:2015 или еквивалент, с топла подплата от каштониран памучен хастар с вата от естествени трудногорими влакна.

Размер: S- XXXL

Цвят: Черно и тъмно синьо



**1.1.1.2 Яке /пазач/:** работно яке изработено от П/П (60/40), 245 гр/м<sup>2</sup>, с топлозащитна мека подплата, яка и ръкави. Защитава тялото в студено време, както от вятър, влага, пръски вода и нетоксични замърсявания. Якето е студозащитно с ластик на галнята. Заключаване с цип, джобове те са: два горни с цип, два долни странични и един вътрешен.

Размер: S-XXXL

Цвят: Черно и тъмно синьо



1.1.1.3 **Работен екип** /здравен медиатор/: тип спортен. Състав на плата: 92 % полиестер и 8 % еластан. долнище: прав модел. горнище: със цип, ципове на венчки джобове.

Размер: S-XXL

Цвят: Горнище - черен и син; Долнище - черен



1.1.1.4 **Блуза** /шофьор, пазач/: ватирана, дълъг ръкав, материал: памук/полиестер, 300 гр м<sup>2</sup> заоблено деколте.

Размер: S-XXXL по БДС или еквивалент

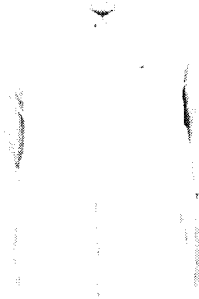
Цвят: Тъмно син



1.1.1.5 **Мъжка риза с дълъг ръкав** /шофьори/: Състав на плата: Памук 65 %, Полиестер 35%, с възможност за навиване и захващане с копчета; копчета: с един горен джоб в дясната част на гърдите.

Размери: S- XXXL

Цвят: Светло син



1.1.1.6 **Туника с панталон** /фелдшер/: **Туника** с къс ръкав, с един горен джоб вдясно, с остро деколте. **Панталон** с ластик в талията. Състав на плата: 35/65 % памук/полиестер, тегло 200 гр/м<sup>2</sup>.

Размер: S-XXXL

Цвят: Бял или светло син



## 1.1.2. Работен зимен костюм - дамски модел

1.1.2.1 **Туника с панталон** /медицински сестри и фелдшери в здравни кабинети, директор ДЯ, педагог ДЯ, инструктор - хранене ДЯ/: **Туника** с къс ръкав, остро деколте без яка, обикновени копчета, едноредно централно закопчаване, един джоб в горната лява част и два странични джоба.  
\*дължина на туника – под ханша до средата на бедрото.

Размер: S-XXXL

Цвят: Бял със светла резеда;

**Панталон** – прав силует, с ластик, без джобове. Състав на плата: 35/65% памук/полиестер, сплитка кепър, тегло 200гр/м<sup>2</sup>.

Размер: S-XXXL

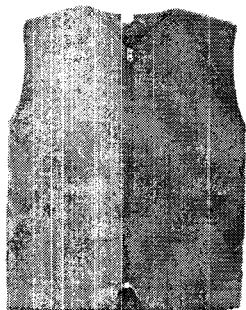
Цвят: Светла резеда



1.1.2.2 **Елек** /помощник възпитател, касиер-домакин, готвач, помощник готвач, перач, работник-кухня, детегледачки/: Изработен от лицев плат П/ПЕ, гладък, подплата - полар с тегло 100 гр/м<sup>2</sup>, закопчаване с цип отпред, с два странични джоба, права кройка, без яка, остро деколте:

Размер: S-XXXL

Цвят: Светла резеда



1.1.2.3 **Яке, пролет-есен** /здравен медиатор /: Материал: изключителна кожа, с цип, два странични джоба, един вътрешен джоб, подплата -- хастар.

Размер: S-XXL

Цвят: Черен



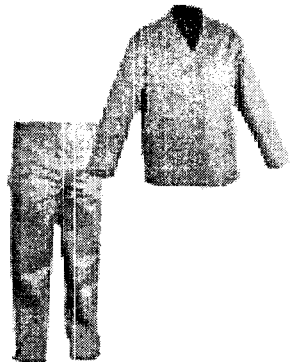
1.2 Лятно работно и униформено облекло:

## 1.2.1 Работен летен костюм - мъжки модел

1.2.1.1 Работен костюм /огняр/: Куртка с панталон - противозамърсяващ, конструкция позволяваща свободни движения. Състав на плата: минимум 30% памук.

Размери: 44 - 62 по БДС или еквивалент

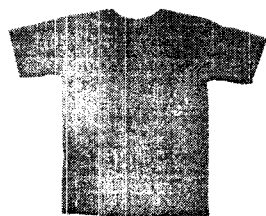
Цвят: Тъмно син



1.2.1.2 Тениска /огняр, пазач/, класическа, с къс ръкав. Състав на плата: 100% памук, 150 гр/м<sup>2</sup>.

Размер: S-XXXL

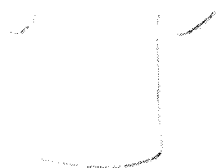
Цвят: Черен



1.2.1.3 Тениска /медицински сестри и фелдшери в здравни кабинети, директор ДЯ, педагог ДЯ, инструктор-хранене ДЯ, помощен персонал/, класическа, с къс ръкав. Състав на плата: 100 % памук, 150 гр/м<sup>2</sup>.

Размер: S-XXXL

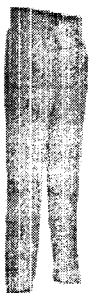
Цвят: Бял



1.2.1.4 Панталон /шофьори, пазач/, класически прав модел. Състав на плата: минимум 60% памук /полиестер, конструкция позволяваща свободни движения, с горни странични джобове, закопчаване на панталона с цип и копче: на колана на панталона да има 6 гайки:

Размери: S - XXXL

Цвят: Черен



**1.2.1.5 Мъжка риза /шофьори/:** Състав на плата: Намук 65 % Полиестер 35 %, къс ръкав, копчета: е един горен джоб в лявата част на гърдите.

Размер: S - XXXL

Цвят: Светло син



**1.2.1.6 Туника с панталон** - летен модел за фелдшер: Туниката е с къс ръкав, без закопчаване, с деколте, без яка, с два долни странични джоба и един горен на туниката; Панталона е с прав силует с ластик в талията. Състав на плата: 35/65% памук/полиестер, 140 гр/м<sup>2</sup>.

Размер: S - XXXL

Цвят: Светло син



## **1.2.2. Работен летен костюм - дамски модел:**

**1.2.2.1 Туника и панталон** /медицински сестри в здравни кабинети и яселни групи, директор ДЯ, педагог ДЯ, инструктор-хранене ДЯ/: Туника е с къс ръкав, заоблено деколте без яка, обикновени копчета, едноредно централно закопчаване, един джоб в горната лява част и два джоба, дължина на туника - под ханна до средата на бедрото. **Панталон**, прав силует, с ластик, без джобове. Състав на плата: 35/65 % памук/полиестер, 140 гр/м<sup>2</sup>.

Размер: S-XXXL

Цвят туника: Бял с гарнитура светла резеда:

Цвят панталон: Светла резеда

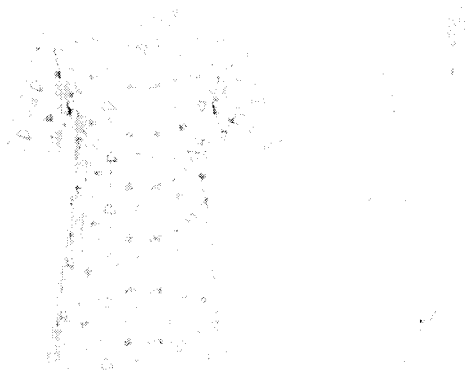


**1.2.2.2 Туника и панталон** /помощник възпитател, касиер-домакин, помощник-готвач, перач, работник кухня, детегледачки/: Туниката е с къс ръкав, дължина до средата на бедрото, едноредно централно закопчаване обикновени копчета, с остро деколте, без яка, с два странични джоба. Панталон, прав силует с ластик. Състав на плата: 35/65 % памук/полиестер, 140 гр/м<sup>2</sup>.

Размер: S - XXXL

Цвят туника: Цветен десен: комбинация от светла резеда, светло розово и светло синьо и лилаво.

Цвят панталон: Светла резеда

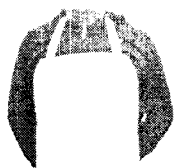


1.2.2.3 **Памучна престилка предник**, с нагръдник, връзки с дебелина 2см, с антизаплатано свойство. Състав на плата: 100 памук, 280 g.

Размер: W 72cm x H 95cm

Цвят: Бял, светла резеда

1.2.2.4 **Гумирана престилка предник**, изработена от висококачествен плътен ПВХ материал; размер: 110 x 70



Обобщено количествено представяне в табличен вид в зависимост от вида на артикула

Работно облекло за Дейност „ДГ, ДЯ и ЗК”		
№	Наименование на артикула	Брой
1	Полугащеризон /огняри/	6
2	Яке /пазач/	1
3	Работен екип /здравен медиатор/	1
4	Блуза дълъг ръкав /шофьори, пазач/	4
5	Яке /пролет-есен/ здравен медиатор	1
6	Мъжка риза дълъг ръкав	3
7	Туника с панталон - мъжка/зимен вариант/	1
8	Туника шарена с панталон - дамска /летен вариант/ - за помощен персонал	114
9	Туника с панталон - дамска /зимен вариант/-за мед.сестри и фелдшери	9

10	Туника с панталон – дамска /летен вариант/- за мед.сестри и фелдшери	35
11	Тениска дамска	158
12	Тениска мъжка	14
13	Елек плат /за помощник възпитател, каснер-домакин, готвач, помощник готвач, перач, работник-кухня/	60
14	Туника с панталон – мъжка /летен вариант/	1
15	Работен костюм - куртка с панталон /за огняр/	6
16	Панталон мъжки /шофьори, пазач/	4
17	Мъжка риза къс ръкав /шофьори/	3
18	Памучна престилка предник	33
19	Гумирана престилка предник	13

## 2. Общинско предприятие „Благоустройство и озеленяване“

**2.1 Зимен студо и водозащитен работен костюм за мъже.** Костюмът да се състои от две части – панталон и шуба. Да бъде изработен от плат с промазка. Плата да притежава свойства на водоотблъскване съгласно БДС EN 4920:2012 или еквивалент и водоупорност минимум 250 мм воден стълб, хастар – сив.

- **Панталон** прав, вагиран с 150 гр/кв.м вата, с два странични външни джоба с цип и капаче.  
Размер: 42-58

Цвят: сив

- **Шуба** с права кройка и стандартна дължина, със столче яка и качулка закрепена с цип, в предната част с шнур. Ръкава да е прав и да завършва с ластик. Закончаване с цип, покрит с пластрон и копчета тик-так. Да има два странични прорезни джоба, също вътрешен джоб на хастара от лявата страна, затварящи се с цип. На гърба и отпред да има светлоотразителна лента с ширина 5 см.

Размер: 42-58

Цвят: сив

**2.2 Зимен студо и водозащитен костюм за жени.** Костюмът да се състои от две части панталон и шуба. Да бъде изработен от плат с промазка. Плата да притежава свойства на водоотблъскване съгласно БДС EN 4920:2012 или еквивалент и водоупорност минимум 250 мм воден стълб.

- **Панталон** с вата 120 гр./м.кв., сив хастар, да с два странични прорезни джоба с цип.

- **Шуба** с права кройка и стандартна дължина, вагирана със 150 г/кв.м.вата, със столче яка и качулка закрепена с цип, в предната част със шнур. Ръкава да е прав и да завършва с ластик. Закончаване със цип, покрит с пластрон и копчета тик-так. Да има два странични прорезни джоба, също вътрешен джоб на хастара от лявата страна, затварящи се с цип. На гърба и отпред да има светлоотразителна лента с ширина 5 см.

Размер: 42-58

Цвят: Сив

### 2.3 Зимно работно облекло – жени

- **Манти** от плат ямболен с яка, дълъг ръкав с маншет, два прави джоба, закончаването да бъде с копчета.

Цвят:

- **Елек** от шушляков плат с два прорезни джоба, яка – войничка, закончаване с цип, с подплата вата.

Размер: 42-58

Цвят: Тъмно петролен

**2.4 Летен работен костюм – мъже.** Костюмът да се състои от две части, панталон и яке, позволяващи леко движение. Работното облекло да притежава достатъчно здравина, издръжливост и минимална свиваемост при многократно почистване по механичен и физикохимичен начин, да има добър дизайн и да бъде антиалергично. Плат док.

Цвят: Сив

- **Панталон**, прав с два странични джоба с капак.

- **Яке** с дължината до кръста с частичен ластичен колан, яка, ръкави прави с ластичен маншет, предно закопчаване с цип покрит с пластрон, два прорезни джоба в долната част с цип и един външен горен с цип с капаче от лявата страна. Да има светлоотразителна ивица с ширина 5 см. на гърба и отпред.

Размер: 42-58

Цвят: сив

**2.5 Летен работен комплект – жени.** Комплектът се състои от две части – панталон  $\frac{3}{4}$  и туника, плат ямболенц.

Размер: 42-58

Цвят: Небесно син

- **Панталонът**, прав с два странични прорезни джоба, външния край на панталона да е с пенка 10 см. в кръста с ластик;

- **Туниката**, с къс ръкав и остро каре със предно закопчаване, да е с два странични външни джоба в долния край;

- Цвят: син

- **Елек**, олекотен от шунпяков плат с подплата без вата, с два прорезни джоба с цип, войнишка яка.

Размер: 42-58

Цвят - син.

Обобщено количествено представяне в табличен вид в зависимост от вида на артикула

№	Наименование на артикула	цифт
Зимен работен костюм - студо и водозащитен/ - мъже		
1	Панталон	62
2	Шуба	62
Зимен работен костюм - студо и водозащитен/ - жени		
3	Панталон	26
4	Шуба	26
Зимен костюм - оранжерия		
5	Манти	3
6	Елек - ватиран	3
Летен работен костюм - мъже		
7	Панталон	62
8	Яке	62
Летен работен костюм - жени и оранжерия		
9	Панталон	29
10	Туника	29
11	Елек	26



### 3. Дейност „Социални услуги“

#### 3.1 Лятно работно и униформено облекло:

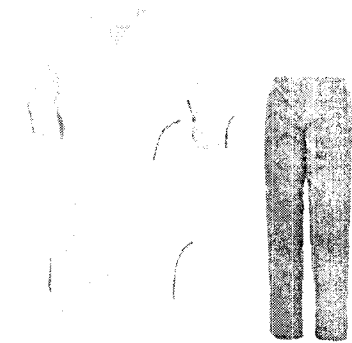
**3.1.1 Дамски работен костюм** /санитари, хигиенисти, социални работници, трудотерапевти, социални асистенти, медицински сестри, психолози, рехабилитатори, логопеди, възпитатели, педагози, детегледачи, перачи, домакини, инструктор хранене, готвачи, помощник готвачи и работник кухня, разносвачи на храна/.

**3.1.1.1 Дамска туника** е къс ръкав и панталон изработени от памук /полиестер Д/ПЕ - 110 гр./м<sup>2</sup>. Много леки практични и удобни с предно закончаване, два странични джоба на пивото на галията и един горен джоб. Туниката е тип „Принцеса“ - вталена в областта на кръста. Панталона е прав, с ластик в кръста, с два странични джоба.

Размер: № 42 - № 66

Цвят туниката: Светло лилаво, гарнирано с тъмно лилаво;

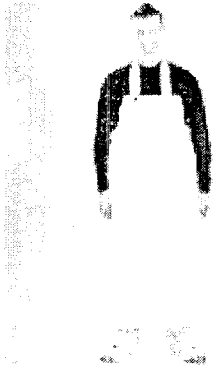
Цвят на панталона: Тъмно лилав;



**3.1.1.2 Защитна престилка** от полиуретан върху основа от PVC, маслоотблъскваща.

Размер: 90 x 120 см.

Цвят: бял



**3.1.2 Мъжки работен костюм** /ДСУ/. Работното облекло от две части - тениска /риза и панталон, трябва да притежава достатъчна здравина, издръжливост и минимална свиваемост при многократно почистване по механичен или физикохимичен начин. Облеклата трябва да имат добър дизайн, както и да са антиалергични.

Риза или тениска - противозамърсяващо, конструкция позволяваща свободни движения, като предпазва тялото от различни замърсявания. Състав: 35% памук, 65% полиестер. Плътност: 180 гр./м<sup>2</sup>. Ризата е с якичка, ластик на ръкава и две копчета в същия цвят.

Размер: XS-XXXXXI.

Цвят: Светло сиво и/или тъмно сиво за гарниране

Панталон е изработен от памук/полиестер 35/65%, 235 g/m<sup>2</sup>. Защишава от производствени замърсявания и механични въздействия, странично закончаване с копчета. Мултифункционални големи джобове с отделения за химикалки. Работният панталон е със свалящи се крачоли, става тип къси панталони. На работното облекло следва да има етикет за поддръжката, изготвен в съответствие с БДС EN ISO 3758:2012 или еквивалент.

Размер: XS-XXXXXL

Цвят: Сив и гарнитура оранж



### 3.1.3 Мъжки работен костюм /медицински фејдшер/

3.1.3.1 Мъжка туника с панталон - изработена от памук/полиестер 120 гр./м<sup>2</sup> с два странични джоба на нивото на талията и един горен ляв.

Размер: № 42 - № 60

Цвят туника: Бледо лилаво, гарнирано с тъмно лилаво. Тъмно лилавата гарнитура да бъде на пластрона на двата предни джоба.

Цвят панталон: Тъмно лилав



## 3.2 Зимно работно и униформено облекло:

3.2.1 Дамски работен костюм /санитари, хигиенисти, социални работници, трудотерапевти, социални асестенти, медицински сестри, психолози, рехабилитатори, логопеди, възпитатели, педагози, перачи, домакини, инструктор хранене, готвачи, разносвачи на храна, помощник готвачи и работник кухня:

3.2.1.1 Дамска туника с дълъг ръкав и панталон- туниката е с вталена кройка като в долната част са прикачени два външни джоба и един горен в ляво. Туниката е изработена от плат 50% полиестерна коприна /50% памук - 195 гр./м<sup>2</sup> Полиестерната коприна придава допълнителна здравина на плата както и отлична устойчивост на цвета. Плата е тежък и пада добре, а памука придава комфорт. Материята е много устойчива на петна и често пране. Предно закончаване, два странични джоба на нивото на талията и един горен ляв.

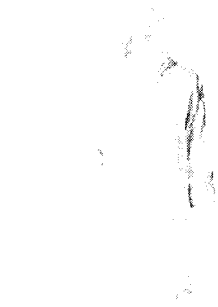
Размер: № 42 - № 66

Цвят туниката: Светло лилаво, гарнирано с тъмно лилаво:

Цвят на панталона: Тъмно лилав



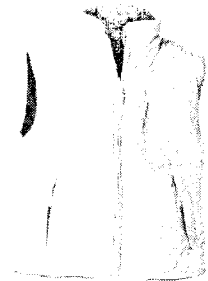
3.2.1.2 Водозащитни облекла /разносвачи на храна/. Наметало с качулка от PVC/полиестер.



3.2.1.3 Двухлицев елек - модерен дизайн, удобен и практичен. От едната страна елекът е 100 % полиестер, а от другата полар. Закопчаване с цип, джобове – един горен с цип в ляво, два долни странични с цип.

Размер: S-XXXL

Цвят: Комбинация от светло лилава лицева страна /полиестерна/ и тъмно лилава поларена част.



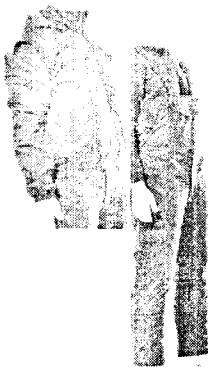
3.2.2 Мъжки работен костюм /огняр пазачи и работник поддръжка, шофьори/: Работен ватиран комплект от зимен полугащеризон и ватирана шуба. Състав на плата: 35% памук, 65% полиестер.

3.2.2.1 Шуба с подвижни /евалянци се/ ръкави и качулка, два гръдни джоба с цип и капак, два предни. Ръкавите са с ластик и закопчаването е с цип и копча.

3.2.2.2 Полугащеризона е с цип и регулируеми презрамки с два джоба отпред, един отзад и един инструментален страничен джоб.

Размер: № 38 - № 66

Цвят: Черен или тъмно син



3.2.3 Мъжки работен костюм /медицински фелдшер/

3.2.3.1 Мъжка туника с панталон, изработена от плат - 50% полиестерна коприна / 50 % памук - 195 гр./м<sup>2</sup>, с два странични джоба на нивото на талията и един горен ляв. Ръкавите са дълги с маншет и копча.

Размер: № 42 - № 60

Цвят туника: Бледо лилаво, гарнирано с тъмно лилаво

Цвят панталона: Тъмно лилав

Обобщено количествено представяне в табличен вид в зависимост от вида на артикула

№	Наименование на артикула	Количество
	<b>Лятно работно облекло за санитарни, хигиенисти, социални работници, трудотерапевти, социални асистенти, медицински сестри, психолози, рехабилитатори, логопеди, възпитатели, специални педагози, перачи, домакини, инструктор хранене, готвачи, помощник готвачи и работник кухня, разносвачи на храна:</b>	
1	Защитна престилка	7 броя
2	Дамска туника /с къс ръкав/ и панталон	73 броя
	<b>Зимно работно облекло за санитарни, хигиенисти, социални работници, трудотерапевти, социални асистенти, медицински сестри, психолози, рехабилитатори, логопеди, възпитатели, специални педагози, перачи, домакини, инструктор хранене, готвачи, помощник готвачи и работник кухня, разносвачи на храна:</b>	
3	Дамска туника /с дълъг ръкав/ и панталон	73 броя
4	Водозащитни облекла	3 броя
5	Дамски двулицев елек	76 броя
	<b>Работно облекло за огняр пазачи и работник поддръжка, шофьори</b>	
6	Мъжки /зимен/ полугащеризон	12 броя
7	Ватирана шуба	12 броя
8	Тениска	12 броя
9	Панталон /летен/	12 броя
	<b>Работно облекло за медицински работник /мъж/</b>	
10	Мъжка туника с панталон /зимна/	3 броя
11	Мъжка туника с панталон /лятна/	3 броя

#### 4. Дейност „Спорт и туризъм”

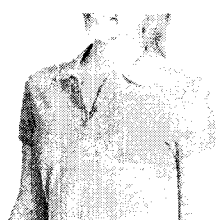
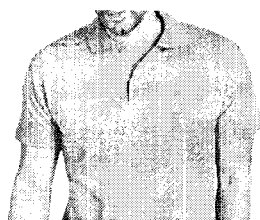
##### Длъжност Екекурзовод и Експерт туризъм

##### 1. Лятно работно облекло:

1.1 Тениска, с якичка, къс ръкав, изработена от трико в състав 100 % памук, с избродирано в лявата горна част лого на Община Свиленград, модел: унисекс.

Размер: S - XL

Цвят: Зелено



1.2 Мъжки панталон с колан, спортно-елегантен с конструкция позволяваща свободни движения, състав на платата памук/полиестер.

Размер: S - XL

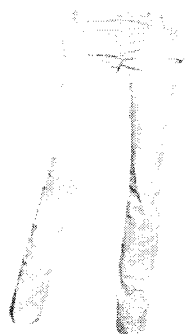
Цвят: Светло бежово



1.3 **Дамски панталон с колан, спортно–елегантен** с конструкция позволяваща свободни движения. състав на плата: памук/полиестер.

Размер: XS - S

Цвят: Светло бежово



1.4 **Шапка, с козирка.** състав на плата: памук/полиестер

Цвят: Зелен



## 2. Зимно работно облекло:

2.1 Мъжки и дамски модел панталон, студозащитен, с два странични джоба, състав на плата: памук/вълна.



Мъжки модел размер: XL – XXXL

Дамски модел размер: XS - S

Цвят: Тъмно син

2.2 Мъжки и дамски модел пуловер състав на плата: памук/вълна.



Мъжки модел размер: XL – XXXL.

Дамски модел размер: XS - S

Цвят: Тъмно син

**Длъжност Изпълнител поддръжка, Общ Работник, Инженер Поддръжка, Портнер**

**1. Лятно работно облекло /мъжки модел/:**

**1.1 Тениска**, с якачка, къс ръкав, изработена от трико в състав 100 % памук, 150 гр/м<sup>2</sup>.

Размер: S - XXL

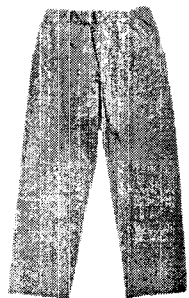
Цвят: Светло сив



**1.2 Панталон**, противозамърсяващ, с конструкция позволяваща свободни движения, с два странични джоба, един заден и един страничен инструментален джоб, състав на плата 35/65% памук/полиестер, тегло 140гр/м<sup>2</sup>

Размер: S - XXL

Цвят: Тъмно сив



**Длъжност Чистач хигиенист**

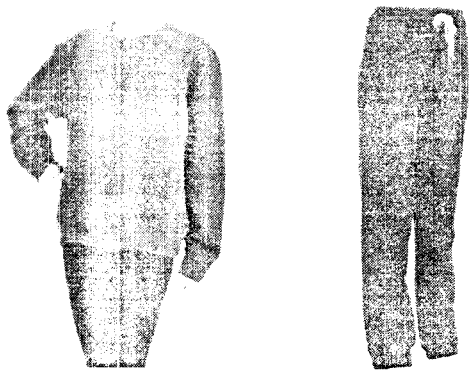
**1. Зимно работно облекло /дамски модел/:**

**1.1 Ватирана блуза**, с дълъг ръкав и ватиран панталон прав модел с ластик в талията. Изработва се от ватиран плат в състав 35/65% памук/полиестер, тегло 200гр/м<sup>2</sup>.

Размер: S - XXXL

- Блуза /цвят/: Синя

- Панталон /цвят/: Тъмно син или черен



1.2 Елек- олекотен от пушляков плат с подплата с два прорезни джоба с пип.  
 Размер: XXI – XXXI.  
 Цвят: Тъмно син

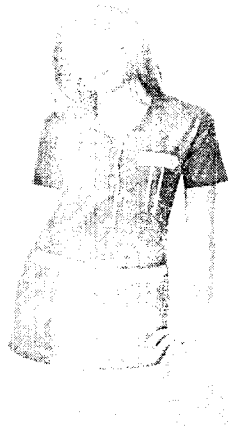


**2. Лятно работно облекло /дамски модел/:**

2.1 Туника с къс ръкав и панталон - прав силует с ластик в талията. Изработен от плат в състав 35/65% памук/полиестер 140гр/м<sup>2</sup>.

Размер: S – XXXI.

- Туника: цвят/: Светло лилава
- Панталон /цвят/: Тъмно лилав



Обобщено количествено представяне в табличен вид в зависимост от вида на артикула:

№	Наименование на артикула	брой
	Издръжливост екскурзовод и експерт туризъм	
1	Ръшеница /унисеке/	8
2	Летен панталон /мъжки/	2
3	Летен панталон /дамски/	2
4	Шапка	4
5	Зимен панталон /мъжки/	2

6	Зимен панталон /дамски/	2
7	Пуловер /мъжки/	2
8	Пуловер /дамски/	2
	<b>За изпълнител поддръжка, общ работник, инженер поддръжка, портнер</b>	
9	Тениска	12
10	Летен панталон /мъжки/	6
	<b>За длъжност чистач хигиенист</b>	
11	Работен костюм зимен/туника с панталон/	2
12	Работен костюм летен/туника с къс ръкав с панталон/	2
13	Елек – шушляков	2

## II. Общи изисквания за изпълнение на поръчката:

1. Избраният за Изпълнител представя моетри с посочената в Техническото задание номерация от всеки модел на работното облекло на всяко отделно звено не по-късно от **5 /пет/ календарни дни** след сключване на договора за одобряване от ръководителите на ВРБ.
2. Моетрите се одобряват от ръководителите на ВРБ и/или комисия, назначена от тях в срок до **5 /пет/ календарни дни** след получаване на моетрите.
3. След одобрението на моетрите се извършва се индивидуално снемане на мерките на служителите/работниците на адресите на всички ВРБ.  
*Забележка* : За „Дейност Детски градини, Детска ясла и Здравни кабинети“, на адресите на всички детски градини, а за шофьорите и медицинските сестри и фелдшери в училищата - в Детска градина „Зорница“.
4. Преди да бъде окончателно ушито работното облекло, трябва да се направи минимум една проба. Ушиването на работното облекло(с изключение на шапки, пуловери) се извършва индивидуално за всеки служител
5. Ако след извършване на проба се налагат отново корекции, Изпълнителят ги извършва в срок от **3 /три/ работни дни** след датата на пробата за своя сметка.
6. Изпълнителят се задължава да представи на отделните ВРБ за съгласуване График за доставката за всяко отделно звено, **три работни дни** преди извършване ѝ. Графикът за доставка на работното облекло трябва да е съобразен с работните дни и работното време на второстепенните разпоредители с бюджет.
7. След одобряване на Графика от страна на ръководителите на ВРБ се извършва доставката на определена дата
8. След приемане на работното облекло и в случай, че се констатира несъответствие с качеството на дадено облекло или се установят дефекти, Възложителя си запазва правото за предявяване на рекламация в срок от 30 дни от датата на извършване на доставката. При установяване на несъответствие или дефекти, същите се описват в протокол. Същият се предава на Изпълнителя, който заменя негодното облекло за своя сметка в срок до 5 работни дни с годно такова. Всички дейности и разходи свързани с рекламацията се поемат изцяло от Изпълнителя.
9. Изпълнителят е длъжен да изпълни поръчката съобразно одобрените моетри и посочената номерация за всеки модел, съгласно техническата спецификация, както и в съответствие с взетите индивидуални размери за всеки служител.
10. Приемането на Доставката на работното облекло ще се извършва отделно за всеки ВРБ, при 100% качествено одобрени артикули с Приемо-предавателен протокол. Не се разрешава неколккратно доставяне на работното облекло за отделните звена към ВРБ.
11. Приемането на готовото облекло се извършва с Приемо-предавателен протокол само в случай, че работното облекло е изработено съобразно изискванията, посочени в техническата спецификация, с нужното качество, одобрени корекции и заявени бройки.
12. Означаването на размера на работното облекло да се извърши съгласно БДС EN 13402-2:2003 или еквивалентно. Облеклото задължително да е с етикети, съдържащи: производител, състав на основния материал, размер, символика на поддръжане на изделието, изготвен в съответствие с БДС EN ISO 3758:2012 или еквивалент, да отговаря на EN 342 /определя основните и допълнителни изисквания към студозащитни облекла/ или еквивалент.



### III. Качество и произход:

Избраният изпълнител при доставка на работното облекло, обект на настоящата поръчка, представя следните документи, които ако са на чужд език, задължително се придружават с превод на български език:

1. Сертификат за качество.

2. Сертификат или декларация за произход:

3. Декларация за съответствие на качеството на изделията от производителя или негов упълномощен представител.

4. Декларация за гаранционен срок на предлаганото работно облекло, изхождаща от производителя на изделията при спазване на изискванията за ползване, поддръжка и съхранение от потребителя, в съответствие на БДС, EN или еквивалент и нормативните разпоредби за отделните артикули.

5. Дрехите да са задължително с етикети, съдържачи: производител, състав на основния материал и размер

*В изпълнение на разпоредбата на чл. 48 ал. 2 от ЗОП да се счита добавено „или еквивалент“ навсякъде, където в документацията по настоящата поръчка са посочени стандарти, технически одобрения или спецификации или други технически еталони, както и когато са посочени модел, източник, процес, търговска марка, патент, тип, произход или производство.*

### IV. Мястото на изпълнение на настоящата поръчка.

1. Предаването и приемането на доставката се извършва на адресите на отделните Второстепенни разпоредители с бюджет, посочени в Таблица № 1 с приемо-предавателен протокол, подписан от представители на Възложителя и Изпълнителя.

Забележка : Предаването и приемането на доставката за Дейност „Детски градини, детска ясла и здравни кабинети“ да се осъществи на адреса на всяко детско заведение. За здравния медиатор, шофьорите и мед. лица, доставката се извършва в ДГ „Зорница“.

Таблица № 1

№	Второстепенните разпоредители с бюджет	Адрес	Директор	Контакти
I.	ВРБ „Дейност ДГ, ДЯ и ЗК“			
1.	ДГ „Слънце“	бул. „България“ № 189, гр. Свиленград	Женя Шилерова	0879160175 slance_svilengrad@abv.bg
2.	ДГ „Радост“	ул. „Иларион Макариополски“ № 8, гр. Свиленград	Веселина Чукачева	0879160173 radost.sv@abv.bg
3.	ДГ „Снежанка“	ул. „Христо Ботев“ № 21, гр. Свиленград	Надежда Иванова	0879160172 snejankasv@abv.bg
4.	ДГ „Детелина“	кв. „Кап. Петко Войвода“, ул. „Света гора“ № 5 А, гр. Свиленград	Златка Ходжева	0879160174 detelinal@abv.bg
5.	Филиал ДГ „Детелина“ – с. Момково	кв. „Кап. Петко Войвода“, ул. „Света гора“ № 5 А, гр. Свиленград	Златка Ходжева	0884805112 detelinal@abv.bg
6.	Филиал ДГ „Детелина“ – с. Капитан Андреево	кв. „Кап. Петко Войвода“, ул. „Света гора“ № 5 А, гр. Свиленград	Златка Ходжева	0884807604 detelinal@abv.bg
7.	ДГ „Зорница“	ул. „Гео Милев“ № 3, гр. Свиленград	Смирлена Щирянова	0879160171 odz.zornica@abv.bg
8.	Детска ясла „Пролет“	ул. „Генерал Скобелев“ № 22, гр. Свиленград	Райна Панайотова	0879161027 r_panaiotova@abv.bg
II.	ОП „Благоустрояване и	бул. „България“ № 198, гр.	Иван	0379 / 7 10 64

	озеленяване"	Свиленград	Атанасов	
<b>III.</b>	Дейност „Социални услуги"			
1.	Дом за пълнолетни лица с психични разстройства, село Пъстрогор /ДЦЛПР/	местност „Дом социални грижи I", гр.Свиленград	Христина Пачова	0379 / 7 16 45
2.	Дневен център за деца с увреждания „Надежда" /ДЦДУ „Надежда"/	ул. „Ген.Скобелев" № 22, гр. Свиленград	Пейка Господинова	0379 / 6 30 31
3.	Център за настаняване от семеен тип за деца без увреждания /ЦНСТД/	ул. „Европейска" № 3, гр. Свиленград	Дарина Кондова	0379 / 8 91 30
4.	Дневен център за стари хора „Дълголетие" – /ДЦСХ „Дълголетие"/	ул. „Ал.Стамболийски" № 10, гр. Свиленград	Мария Кирова	
5.	Дневен център за пълнолетни лица с увреждания - седмична грижа /ДЦПЛУСГ/	бул. "България" № 26, гр. Свиленград	Веса Ходжева	0379 / 7 01 81
6.	Дневен център за пълнолетни лица с увреждания /ДЦПЛУ/	ул. „Бурление" № 2а, гр. Свиленград	Веса Ходжева	0379 / 7 01 81
7.	Домашен социален патронаж /ДСП/	ул. „Гео Милев" № 3, гр. Свиленград	Елена Бъчварова	0379 / 7 22 93
<b>IV.</b>	Дейност „Спорт и туризъм"	ул. „Ненчо Христов" № 1, гр. Свиленград	Антон Пенчев	

#### V. Стойност на поръчката и начин на плащане :

Обща максимална стойност на поръчката: **34 020.00 лева** без ДДС или **40 824.00 лева** с ДДС, от която:

№	Второстепенните разпоредители с бюджет	Обща максимална стойност в лева без ДДС
1.	ВРБ „Дейност ДГ, ДЯ и ЗК"	13 916.67
2.	ОП „Благоустрояване и озеленяване"	8 280.00
3.	Дейност „Социални услуги"	10 833.33
4.	Дейност „Спорт и туризъм"	990.00
<b>Обща максимална стойност на поръчката в лева без ДДС</b>		<b>34 020.00</b>

*Всеки участник при изготвяне на ценовото предложение трябва да се съобрази с посочените максимални стойности на отделните ВРБ.*

От участие в обществената поръчка ще бъде отстранен участник, който предложи цена по-висока от общата максимална стойност на поръчката, както и по-високи от максимално посочените стойности за всеки от **Второстепенните разпоредители с бюджет**.

Плащанията се извършват от бюджетите на ВРБ след всяка доставка в срок до **30 (тридесет) календарни дни** след предоставяне на фактура оригинал, придружена с приемо-предавателен протокол за извършената и приета доставка.

Фактурите да са отделно за всеки от ВРБ.

*Забележка : За дейност „ДГ, ДЯ и ЗК" като получател да се впише името на директора на съответното заведение, а за мед.лица, здравен медиатор, шофьори - името на ръководителя на ВРБ.*

Данните за фактурите са следните:

ВРБ	Адрес	ЕИК	МОЛ	Получател	
Дейност „Детски градини, Детска ясла и Здравни кабинети“ гр.Свиленград	ул. „Гео Милев“ № 3	0009038251457 № по ДДС BG000903825	Смирлена Щирянова	ДГ „Слънце“	Женя Шидерова
				ДГ „Радост“	Веселина Чукачева
				ДГ „Снежанка“	Надежда Иванова
				ДГ „Детелина“	Златка Ходжева
				филиал ДГ „Детелина“ с. Момково	Златка Ходжева
				филиал ДГ „Детелина“ с. Капитан Андреєво	Златка Ходжева
				ДГ „Зорница“	Смирлена Щирянова
Детска ясла „Пролет“	Райна Панайотова				
Общинско предприятие „Благоустроява- не и озеленяване“	бул. „България“ № 198	0009038251445 № по ДДС 000903825	Иван Атанасов		
Дейност „ Социални услуги“	бул. „България“ № 32	0009038251426	Мариана Димитрова	ДСУ - ДПЛПР	Мариана Димитрова
				ДСУ - ДЦДУ „Надежда“	Мариана Димитрова
				ДСУ - ЦНСТД	Мариана Димитрова
				ДСУ - ДЦСХ „Дълголетие“	Мариана Димитрова
				ДСУ - ДЦШУСГ	Мариана Димитрова
				ДСУ - ДЦШУ	Мариана Димитрова
				ДСУ - ДСП	Мариана Димитрова
				ДСУ - ДСП	Мариана Димитрова
Дейност „Спорт и туризъм“	ул. „Ненчо Христов“ № 1	0009038251464	Антон Пенчев		

#### VI. Срок на изпълнение:

Срокът на изпълнение на настоящата поръчка е **60 /шестдесет/ календарни дни** от одобряване на мострите, представени след сключване на договора.